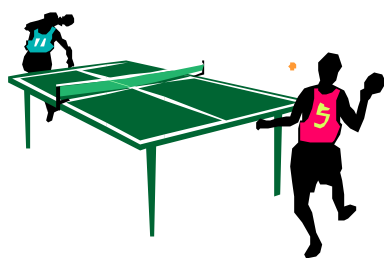


LIGUE DE PICARDIE DE TENNIS DE TABLE
ÉCOLE REGIONALE DE FORMATION



SE FORMER
EN
PICARDIE
SAISON 2006/2007



LIGUE DE PICARDIE DE TENNIS DE TABLE

Résidence Belle Vue, rue de Sénéfontaine, appt. D 23
B.P. 966
60009 BEAUVAIS Cedex

Voici un nouveau numéro de « Se Former en Picardie ».

Vous le verrez, ce numéro est consacré pour sa plus grande partie à la formation technique, je ne m'y attarderai pas davantage car elle est suffisamment complète et détaillée. Vous trouverez toutes les formations qui vous permettront, en partant de « rien », de gravir les échelons pour être dans le groupe des entraîneurs de la Picardie.

Bruno BRUNELLE, responsable des formations techniques, sera votre meilleur conseiller.

Pour les formations en arbitrage, il me paraît nécessaire d'insister sur leur importance. Vous êtes nombreux à déplorer l'absence de Juge Arbitre au lendemain de matches de championnat régional tout comme vous êtes nombreux, parents ou coach de joueurs, à le déplorer lors de compétitions individuelles. Si les absences se font sentir de plus en plus souvent, c'est bien parce que le manque d'arbitres est de plus en plus grand. C'est le moment idéal pour combler ces lacunes car il est bien évident que plus il y aura de candidats à la formation, plus il y aura de Juge Arbitres et d'Arbitres pour officier lors des compétitions individuelles et par équipe.

Dany BOURRE, responsable des formations d'arbitres, pourra vous guider comme il se doit.

Concernant les formations « dirigeants », ces formations sont le plus souvent fédérales et peuvent se décliner sur le plan régional. Elles répondent aux besoins des dirigeants et concernent aussi bien les finances (formations de gestion « comptable » pour trésoriers de Ligue, de Comité et de Club) que l'administratif (Prise de parole en public, Gestion de réunion, Gestion du temps, Gestion de projet ...). L'arrivée récente de la Convention Collective Nationale du Sport ne manquera pas de susciter de nouveaux besoins pour les dirigeants et probablement, à terme, pas seulement pour les structures salariées.

Il faut souligner la mise en place prochaine par la Fédération à Paris, pendant les vacances de la Toussaint, d'un stage de formation « Jeunes Dirigeants ». Ce stage apportera les bases nécessaires à la connaissance de la Loi 1901 (pour les associations) et de la FFTT, à la méthodologie de projet (avec applications pratiques) et permettra des discussions/débats avec des dirigeants fédéraux, régionaux, départementaux et clubs. France Tennis de Table lui consacra un article dans son numéro de septembre.

Jean François OBRY, responsable de la formation des dirigeants, pourra vous aider dans vos besoins.

Christian DELARUELLE
Vice Président de la Ligue de Picardie
Chargé de la Formation

La saison 2006/2007 s'ouvre sur des changements importants au niveau de la filière de formation fédérale.

En effet, une réforme a été réalisée par la Direction technique Nationale dans un souci de faire évoluer le dispositif de formation des entraîneurs vers plus de qualité et surtout vers une plus grande personnalisation des parcours de formation.

Ceci se traduit par la mise en place de modules optionnels laissés à la libre initiative des candidats en plus d'un tronc commun indispensable à chacune des formations dispensées.

Le détail de ce dispositif est présenté dans cette version 2006/2007 de « Se former en Picardie ».

En outre, les principales modifications apportées sont :

- suppression de l'échelon « Jeune entraîneur », les juniors intéressés par la formation doivent participer aux sessions « Entraîneur Départemental » organisées par les Comités Départementaux
- Augmentation du volume de formation « entraîneur fédéral » (32h → 40h)
- mise en place d'une épreuve « panier de balle » à la démonstration de l'examen de l'entraîneur fédéral
- institution d'un classement minimum (50) pour pouvoir se présenter à l'examen entraîneur fédéral, seulement à partir de la saison 2007/2008.

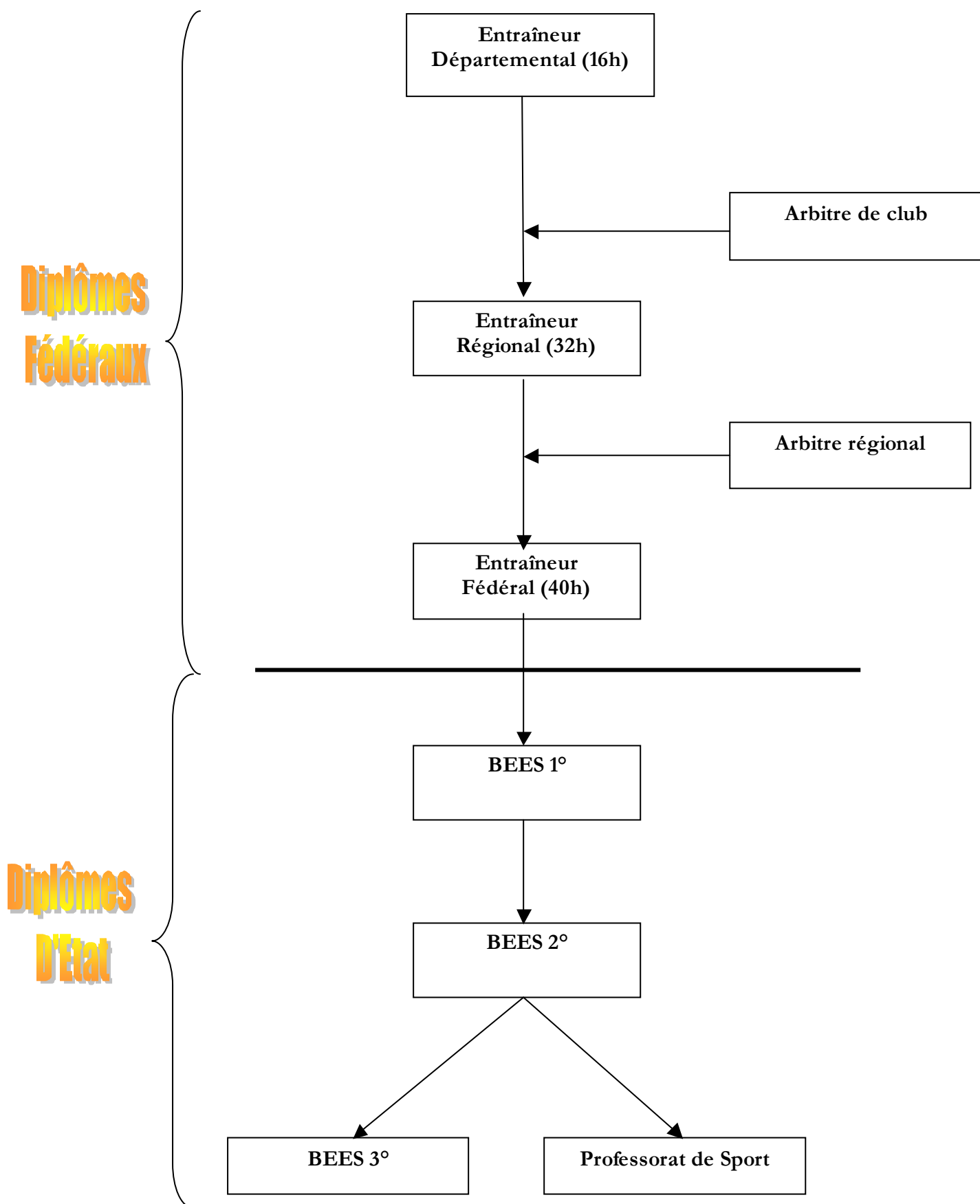
En espérant que chacun puisse trouver dans ce document l'ensemble des informations nécessaires et en vous souhaitant par avance une bonne saison sportive.

Etienne GUICHERD
Conseiller Technique Régional

FORMATION DES CADRES TECHNIQUES

	PAGES
Organigramme des formations	5
Entraîneur Départemental	6
Entraîneur Régional	8
Formation Entraîneur Fédéral	10
Examen Entraîneur Fédéral	12
Brevet d'État d'Éducateur Sportif du 1^{er} degré	20
Brevet d'État d'Éducateur Sportif du 2^{ème} degré et autres formations...	23
La Validation des Acquis de l'expérience	24
Bibliothèque / Vidéotheque	25

Schéma des formations techniques en tennis de table



IMPORTANT : Pour l'ensemble des formations fédérales (sauf entraîneur départemental), la ligue de Picardie s'engage à participer, uniquement pour **les féminines**, aux frais du stage à hauteur de 50% du coût total. Pour plus d'informations, contacter Etienne Guicherd au 06 81 43 15 75.

ENTRAINEUR DEPARTEMENTAL

CONDITIONS D'INSCRIPTION

- être licencié à la FFTT (licence traditionnelle).
- Possibilité de participer pour les **juniors**.

OBJECTIF GENERAL DE LA FORMATION

- être capable d'aider un entraîneur qualifié lors de la conduite de séances d'entraînement

CONTENU

□ **Module « connaissance du milieu »**

- Le club (constitution, fonctionnement, ressources, place dans l'organigramme fédéral, l'organisation des compétitions dans un club, animation dans le club, les différents types de publics dans un club, les différents types de licences pour les membres du club)
- Le Comité départemental

□ **Module « technique et pédagogie »**

- ✓ Les éléments techniques et tactiques de base
- ✓ Les différentes actions sur la balle
- ✓ La logique de l'activité
- ✓ L'animation d'une séance collective
- ✓ Les déplacements de base
- ✓ Le matériel
- ✓ Infos détection
- ✓ L'environnement de l'entraîneur

Les thèmes sont abordés en alternant théorie et pratique.

DATES DES FORMATIONS

Département de l' AISNE : 23 et 24 juin 2007

pour les renseignements complémentaires et les inscriptions, contacter
le Comité Départemental de l'Aisne

Département de l' OISE : 14 et 15 avril 2007

pour les renseignements complémentaires et les inscriptions, contacter
le Comité Départemental de l'Oise

Département de la SOMME : 16 et 17 septembre 2006 à Amiens

pour les renseignements complémentaires et les inscriptions, contacter
le Comité Départemental de la Somme

La filière des formations fédérales d'entraîneurs impose la concrétisation du grade :

- d'arbitre de club pour accéder à la formation d'Entraîneur Régional,
- d'arbitre de régional pour accéder à la formation d'Entraîneur Fédéral.

Nous vous conseillons de vous acquitter rapidement de cette formalité (cf infra pour les inscriptions)

**FICHE D'INSCRIPTION
ENTRAINEUR DEPARTEMENTAL**

ATTENTION : fiche à retourner à votre comité départemental (au CTD)

NOM :

PRENOM :

DATE DE NAISSANCE :

ADRESSE :

TELEPHONE :

PROFESSION :

CLUB :

CLASSEMENT :

souhaite s'inscrire au stage Entraîneur Départemental :

 dans l'Aisne les 23 et 24 juin 2007

 dans l'Oise les 14 et 15 avril 2007

 dans la Somme les 16 et 17 septembre 2006

(rayer les mentions inutiles)

Coût du stage : voir avec chaque comité départemental.

DATE :

SIGNATURE :

ENTRAINEUR REGIONAL

CONDITIONS D'INSCRIPTION

- être licencié traditionnel à la FTTT
- être jeune entraîneur ou entraîneur départemental
- Appartenir au moins à la catégorie « Junior 2 »
- **être Arbitre de Club**

OBJECTIF GENERAL DE LA FORMATION

- être capable d'assurer l'entraînement de base dans un club

CONTENU

> Un tronc commun de 26h

- Les différents types d'exercices
- L'opposition
- Les schémas tactiques
- Le travail au panier de balles
- Mise en situation sur les coups techniques de base
- Construction d'une séance liée à un objectif
- Les interventions de l'entraîneur
- Le double
- L'organisation de l'entraînement
- Construction d'une séance liée à un objectif
- Les interventions de l'entraîneur
- Le double
- L'organisation de l'entraînement

* **ATTENTION : 2 journées obligatoires** en plus > Une journée de stage d'entraînement + Observation d'une journée de compétition régionale jeune

> 1 module optionnel de 2 h à choisir parmi 3 :

- Les différents publics
- La filière d'accès vers le haut niveau et le plan d'action technique régional
- Le public scolaire

☐ **Examen de contrôle des connaissances**

Les thèmes sont abordés en alternant théorie et pratique.

DATES DE LA FORMATION

La formation Entraîneur Régional 2006/2007 se déroulera sur 2 week-ends distincts : les 11 et 12 novembre 2006, les 17 et 18 janvier 2006. Les 2 journées supplémentaires seront définies en fonction des disponibilités des stagiaires.

NB : La participation à l'ensemble des actions est obligatoire pour pouvoir obtenir le grade entraîneur régional.

COUT DE LA FORMATION

Le coût total des 4 jours en pension complète est de 80€

Le paiement se fait à l'inscription, par chèque à l'ordre de la Ligue de Picardie de Tennis de Table.

La filière des formations fédérales d'entraîneurs impose la concrétisation du grade :

- d'arbitre de club pour accéder à la formation d'Entraîneur Régional,
- d'arbitre de régional pour accéder à la formation d'Entraîneur Fédéral.

Nous vous conseillons de vous acquitter rapidement de cette formalité (cf infra pour les inscriptions)

**FICHE D'INSCRIPTION
ENTRAINEUR REGIONAL**

Fiche à retourner avant le 29 octobre 2006 à :
Ligue de Picardie de Tennis de Table
Formation Entraîneur Régional
BP 90966
60009 BEAUVAIS CEDEX

NOM :

PRENOM :

DATE DE NAISSANCE :

TELEPHONE :

ADRESSE :

PROFESSION :

CLUB :

CLASSEMENT :

S'inscrit à la formation Entraîneur Régional des 13/14 novembre 2006 **et** des 17/18 janvier 2006
(la formation comprend obligatoirement les 2 week-ends + les 2 journées supplémentaires).

Choix du module optionnel : (cocher **1** module parmi **3**)

- Les différents publics
- La filière d'accès vers le haut niveau, le plan d'action technique régional
- Le public scolaire

Joindre obligatoirement :- un chèque de 80 euros à l'ordre de la Ligue de Picardie de Tennis de Table.

- attestation du grade arbitre de club (ou en cours de formation)
- photocopie du diplôme entraîneur départemental ou jeune entraîneur (ou attestation de réussite)

DATE :

SIGNATURE :

FORMATION ENTRAINEUR FEDERAL

CONDITIONS D'INSCRIPTION

- être licencié à la FFTT (licence traditionnelle)
- **être entraîneur régional**
- **être arbitre régional**
- Appartenir au moins à la catégorie « Junior 2 »

OBJECTIF GENERAL DE LA FORMATION

L'Entraîneur Fédéral possède les bases pour:

- déterminer des objectifs de travail à partir d'une observation.
- conduire une leçon individuelle.
- identifier et améliorer les aspects technico-tactiques du jeu d'un joueur et proposer des mises en œuvre adaptées.

Il sait également démontrer l'ensemble des fondamentaux techniques du Tennis de Table.

CONTENU

> Un tronc commun de 38 h

- Observation et définition d'objectifs de travail
- Le rôle de l'entraîneur
- La détection
- La pratique de haut niveau
- L'entraînement technico-tactique du joueur
- Le capitaneat
- Les aspects psychologiques
- La route du haut niveau
- Les outils de base pour la programmation et la planification de l'entraînement
- Présentation de l'examen EF
- Le travail physique et le travail des appuis

1 module optionnel de 3h à choisir parmi 3 :

- Observation d'une séance sur le pôle espoirs ou sur le CLA
- Selon les possibilités, observation d'une compétition de haut niveau
- L'utilisation de la vidéo à l'entraînement et en compétition

DATE DE LA FORMATION

La formation Entraîneur Fédéral 2006/2007 se déroulera du 23 au 27 avril 2007 à Amiens, établissement scolaire St Martin, 68 rue Delpuch à Amiens.

Les dates des modules optionnels seront définis en fonction des disponibilités des stagiaires.

COUT DE LA FORMATION

Le coût total des 5 jours est : 100 Euros

Le paiement se fait à l'inscription, par chèque à l'ordre de la Ligue de Picardie de Tennis de Table.

La filière des formations fédérales d'entraîneurs impose la concrétisation du grade :

- d'arbitre de club pour accéder à la formation d'Entraîneur Régional,
- d'arbitre de régional pour accéder à la formation d'Entraîneur Fédéral.

Nous vous conseillons de vous acquitter rapidement de cette formalité (cf infra pour les inscriptions)

Cette formation est obligatoire pour pouvoir ensuite se présenter à l'examen entraîneur fédéral du 9 juin 2007.

**FICHE D'INSCRIPTION
FORMATION ENTRAINEUR FEDERAL**

Fiche à retourner avant le 1^{er} avril 2007 à :
Ligue de Picardie de Tennis de Table
Formation Entraîneur Fédéral
BP 90966
60009 BEAUVAIS CEDEX

NOM :

PRENOM :

DATE DE NAISSANCE :

TELEPHONE :

ADRESSE :

PROFESSION :

CLUB :

CLASSEMENT :

S'inscrit à la formation Entraîneur Fédéral du 23 au 27 avril 2007.

Choix du module optionnel : (cocher **1** module parmi **3**)

- Observation d'une séance sur le pôle espoirs ou le CLA
- Selon les possibilités, observation d'une compétition de haut niveau
- L'utilisation de la vidéo à l'entraînement et en compétition

Joindre obligatoirement :- un chèque de 100 euros à l'ordre de la Ligue de Picardie de Tennis de Table.

- **une attestation du grade arbitre régional**
- une copie du diplôme entraîneur régional (ou attestation de réussite)

DATE :

SIGNATURE :

EXAMEN ENTRAINEUR FEDERAL

CONDITIONS D'INSCRIPTION

- être licencié traditionnel à la FFTT
- avoir suivi la formation Entraîneur Fédéral
- avoir le diplôme Arbitre Régional

INTERET DU DIPLOME

Le diplôme Entraîneur Fédéral sanctionne des connaissances sur l'analyse technique et tactique du jeu. Il constitue un pré-requis pour se présenter à l'examen du Brevet d'Etat premier degré.

La note de démonstration obtenue à l'Entraîneur Fédéral peut être reportée pour les examens B.E.1 et B.E.2 (cette note n'est acquise qu'en cas d'obtention du diplôme Entraîneur Fédéral).

Le texte officiel de présentation de l'examen est présenté ci-après.

Deux examens Entraîneur Fédéral seront organisés dans la Zone 6 en 2006/2007.

Le coût de l'inscription est de 50 euros comprenant uniquement les frais d'examen.

Le paiement se fait à l'inscription, par chèque à l'ordre de la ligue de Basse Normandie de Tennis de Table (Ligue support de la Zone 6).

Organisation générale de l'examen Entraîneur Fédéral

Les sessions d'examen sont organisées, en fonction des besoins, par les structures régionales ou de zones. Le jury est présidé par le Directeur Technique National ou son représentant désigné à cet effet. La composition du jury est faite sur la base de deux membres minimum par sous-commission. Les membres du jury sont au minimum titulaires du diplôme Entraîneur Fédéral (jusqu'à 50% de l'effectif et à condition d'exercer en binôme avec un titulaire du BEES).

Conditions d'inscription

Pour être candidat, il faut :

- Etre licencié traditionnel à la FFTT
- Etre Entraîneur Régional
- Avoir le diplôme d'arbitre régional
- Avoir suivi la formation Entraîneur Fédéral
- Etre classé au minimum 50 (mise en application 1^{er} septembre 2007)

Les entraîneurs déjà titulaires du diplôme Entraîneur Fédéral ou « 35 Technique » ne peuvent pas se représenter à l'examen.

Epreuves

L'examen se compose de deux épreuves : l'épreuve 1 coefficient 2, et l'épreuve 2 coefficient 1.

Epreuve 1 : Analyse de jeu et construction de séance

But de l'épreuve : Analyser le jeu d'un compétiteur, désigné au début de l'épreuve par le jury, lors d'une partie de 10 minutes. Déterminer, sur la base de cette analyse, un objectif de travail pour le compétiteur, construire et conduire une séance adaptée à ce thème et au compétiteur.

Durée de l'épreuve : 60 minutes

Organisation de l'épreuve :

Après désignation du compétiteur-support le candidat dispose :

- de 10 minutes d'observation. Durant cette période, le candidat :
 - observe la partie ;
 - établit un diagnostic de la partie et du compétiteur ;
 - détermine les conseils qu'il aurait donnés au compétiteur lors des périodes de capitaneat ;
 - définit un objectif de travail pour le compétiteur observé ;
- de 5 minutes d'entretien au cours desquelles le candidat présente :
 - ses observations et son analyse de la partie ;
 - les conseils qu'il aurait donnés au compétiteur lors des périodes de coaching ;

- l'objectif de travail pour le compétiteur. Le jury peut ne pas accepter l'objectif proposé par le candidat s'il juge que celui-ci n'est pas adapté pour le compétiteur. Dans ce cas, il en propose un autre et en tient compte dans la note finale ;
- de 20 minutes de travail individuel pour construire une séance d'une heure (pour le compétiteur observé) en liaison avec l'objectif défini ;
- de 15 minutes pour conduire une séance. Le candidat présente des « morceaux choisis » de la séance. Le jury a la possibilité de demander au candidat de mettre en place des exercices prévus dans la séance ;
- de 10 minutes d'entretien avec le jury pour faire le bilan de sa séance et répondre aux questions du jury.

Epreuve 2 : Démonstration

But de l'épreuve :

1/ Le candidat démontre sa capacité à distribuer au panier des balles de différentes natures,

2/ Le candidat démontre, après tirage au sort, deux catégories de coups techniques parmi les suivantes :

1. Les services
2. Les remises du service court
3. Les coups d'attaque
4. Les coups de contre
5. Les coups de défense

Durée de l'épreuve : 30 minutes pour deux candidats

Organisation :

Chaque candidat dispose de 15 minutes (préparation, démonstration) pour démontrer sa capacité à distribuer au panier de balles et les catégories de coups techniques tirées au sort.

Le candidat donne à son partenaire les instructions relatives aux conditions de réalisation. Le candidat doit démontrer au moins trois fois chaque coup. Il annonce le coup qu'il démontre.

Pour l'épreuve de démonstration le candidat peut utiliser son propre matériel. Toutefois un lot de raquettes est mis à sa disposition.

Liste des coups à démontrer dans chaque catégorie

Remarque préliminaire : si le candidat présente un handicap physique ne lui permettant pas de démontrer l'ensemble des coups, le président du jury pourra prévoir des aménagements de l'épreuve de démonstration.

Pour les sujets de 2 à 5 : la liste des coups à réaliser est pré-déterminée (cf. grille de référence dans ce guide) sauf pour la catégorie « services ». En effet, il est difficile du fait de leur variété d'en définir une liste a priori. Celle-ci présenterait le risque d'une spécialisation de certains services.

Nous avons donc déterminé deux listes de critères : une correspondant aux caractéristiques d'effet et une correspondant aux caractéristiques de placement en profondeur et de vitesse.

Caractéristiques de démonstration des services :

Caractéristiques d'effet	Caractéristiques de placement en profondeur et de vitesse
Sans effet	Court (au moins deux rebonds sur la demi-table adverse)
Coupé	Deux rebonds (le deuxième rebond sur la demi-table adverse s'effectue près de la ligne de fond de table)
Lifté	Long (le rebond sur la demi-table adverse s'effectue près de la ligne de fond de table)
Latéral droit (la balle tourne dans le sens inverse des aiguilles d'une montre → geste orienté de la gauche vers la droite)	Rapide
Latéral gauche (la balle tourne dans le sens des aiguilles d'une montre → geste orienté de la droite vers la gauche)	
Dévié (la balle dévie latéralement après son rebond sur la demi-table adverse)	

Le candidat démontre six services présentant une combinaison différente d'une caractéristique d'effet et d'une caractéristique de placement ou de vitesse. Avec ces six combinaisons, le candidat doit démontrer l'ensemble des caractéristiques définies. Trois de ces combinaisons sont démontrées trois fois chacune avec un service du coup droit, et trois de ces combinaisons trois fois chacune avec un service du revers (18 services au total à réaliser : 9 services du coup droit et 9 services du revers).

Exemple de combinaisons possibles :

- Service sans effet et rapide (en revers)
- Service coupé et court (en revers)
- Service latéral droit et long (en revers)
- Service lifté et rapide (en coup droit)
- Service latéral gauche et long (en coup droit)
- Service dévié et deux rebonds (en coup droit)

Remarque : le service long est obligatoirement couplé avec un effet

Notation

Chaque épreuve est notée de 0 à 20.

Les candidats ayant obtenu au moins 30 points (l'épreuve 1 est coefficient 2) et après délibération du jury, obtiennent le diplôme « Entraîneur Fédéral ».

Attestation de note de démonstration.

Tous les candidats admis reçoivent du Directeur Technique National ou de son représentant une attestation de réussite mentionnant la note obtenue à l'épreuve 2 de démonstration.

Epreuve du « panier de balles »

Situation	Nombre de balles	Placement du panier	Placement de la balle	Critères	Remarques	Moins	Moyen	Bien
Balles courtes	10	au filet	Libre mais annoncé (coup droit, milieu, revers ou irrégulier)	<ul style="list-style-type: none"> . Hauteur . Vitesse de prise de balles dans le panier (cadence) . Au moins 3 rebonds sur la table . % de balles « réussies » (respectant les critères ci-dessus) 	Pas de contrainte d'effet			
Balles 2 rebonds	10	libre	Libre mais annoncé (coup droit, milieu, revers ou irrégulier)	<ul style="list-style-type: none"> . Hauteur . 2^e rebond à plus ou moins 10 cm ligne de fond . Vitesse de prise de balles dans le panier (cadence) . % de balles « réussies » (respectant les critères ci-dessus) 	Pas de contrainte d'effet			
Enchaînement balles coupée /molle/ liftée	3 enchaînements	fond de table	Choisir obligatoirement un côté (coup droit ou revers) Rebond à au moins 30 cm de la ligne de fond de table	<ul style="list-style-type: none"> . Etre capable de distribuer au même endroit des balles de nature différente . Hauteur . Présence de l'effet souhaité . Vitesse de prise de balles dans le panier (cadence) . % de balles « réussies » (respectant les critères ci-dessus) 				
3 points coup droit/milieu/revers balles « normales »	3 enchaînements	Fond de table	<ul style="list-style-type: none"> . <i>Profondeur : au moins 30 cm de la ligne de fond de table</i> . Largeur : au moins 20 cm du point visé 	<ul style="list-style-type: none"> . Respect des différents placements . Hauteur . Vitesse de prise de balles dans le panier (cadence) . % de balles « réussies » (respectant les critères ci-dessus) 	Le candidat ne repasse pas par le milieu			



Situation	Nombre de balles	Placement du panier	Placement de la balle	Critères	Remarques	Moins	Moyen	Bien
Top spin coup droit	10	à 1 mètre de la ligne de fond de table	Profondeur : au moins 30 cm de la ligne de fond de table	<ul style="list-style-type: none"> . Présence d'effet . Profondeur . Hauteur maximale (environ 60 cm ?) . Vitesse de prise de balles dans le panier (cadence) . % de balles « réussies » (respectant les critères ci-dessus) 				
Défense coupée coup droit	10	2 à 3 mètres de la table	libre	<ul style="list-style-type: none"> . Présence d'effet . Hauteur maximale (60cm ?) . Vitesse de prise de balles dans le panier (cadence) . % de balles « réussies » (respectant les critères ci-dessus) 				
Défense liftée coup droit	10	2 à 3 mètres de la table	libre	<ul style="list-style-type: none"> . Hauteur minimum (1m50) . Vitesse de prise de balles dans le panier (cadence) . % de balles « réussies » (respectant les critères ci-dessus) 				
Survitesse	Séquence de 20 secondes	libre	Choisir un côté	<ul style="list-style-type: none"> . 25 à 30 balles . % de balles sur la table 				

Pour la notation, prévoir 1 point pour chaque situation + 2 points de bonus sur la capacité à regarder le joueur « virtuel » et la régularité dans la distribution.

PROTOCOLE

Le candidat est seul mais le 2^e participe au ramassage

Pas d'ordre pour ces huit distributions excepté le passage en « survitesse » qui se fait en premier avec un jury qui chronomètre les 20 secondes et un autre qui compte le nombre de balles distribuées.

Liste des coups à démontrer

1. Les services

Le candidat démontre six combinaisons d'un critère d'effet et de placement en profondeur ou de vitesse (chaque combinaison est démontrée avec un service du coup droit et un service du revers et ceci trois fois pour chaque service coup droit et revers)

2. Les remises du service court	CD	Revers
Remise courte sur service court coupé	X	X
Remise tendue et coupée sur service court coupé	X	X
Remise latérale	X	X
Flip sur service court coupé	X	X
Flip sur service court lifté	X	X
Remise « deux rebonds » (« infirmerie »)	X	X

3. Les effets liftés (les topspins)	CD	Revers
Topspin rotation sur balle coupée	X	X
Topspin rotation sur balle sans effet	X	X
Topspin frappé	X	X
Sidespin	X	
Top spin sur topspin à mi-distance	X	
Contre topspin sur topspin	X	X

4. Les attaques	CD	Revers
Attaque sur balle sans effet	X	X
Attaque sur balle liftée	X	X
Attaque sur balle coupée	X	X
Attaque sur balle haute	X	

5. Les coups de contre	CD	Revers
Bloc contrôle sur attaque	X	X
Bloc contrôle sur topspin	X	X
Bloc amorti sur topspin	X	X
Bloc actif sur topspin	X	X
Bloc coupé	Au	choix
Bloc latéral sur topspin		X

6. Les coups de défense	CD	Revers
Défense coupée (avec backside) sur topspin	X	X
Défense coupée (avec matériel) sur topspin	X	X
Défense molle	Au	choix
Défense latérale	Au	choix
Défense haute liftée sur attaque	X	X

N.B : Le candidat utilise, pour démontrer les coups, le matériel de son choix, sauf pour les coups de défense où un matériel adapté lui est proposé, s'il n'en dispose pas



**FICHE D'INSCRIPTION
EXAMEN ENTRAINEUR FEDERAL**

Fiche à retourner un mois avant l'examen à :
Ligue de Basse Normandie de Tennis de Table (Ligue support de la Zone 6)
14 rue Lucien Nelle
14000 CAEN Venoux

NOM : _____ PRENOM : _____

DATE DE NAISSANCE : _____

ADRESSE : _____

CODE POSTAL : _____ VILLE : _____

TELEPHONE : _____/_____/_____/_____/_____

PROFESSION : _____

CLUB : _____

LIGUE : _____

CLASSEMENT : _____

♦s'inscrit à l'examen Entraîneur Fédéral du 20 Janvier 2007 en Basse-Normandie (Caen). (1)

♦s'inscrit à l'examen Entraîneur Fédéral du 9 juin 2007 dans le Nord Pas de Calais.(1)

Ci-joint un chèque de 50 euros à l'ordre de la ligue de Basse Normandie de Tennis de Table (Ligue support de la Zone 6).

Joindre une attestation de suivi de la formation EF.

Joindre une attestation d'obtention du grade Arbitre Régional (théorie et pratique)

(1) rayer la mention inutile

DATE :

SIGNATURE :



BREVET D'ÉTAT D'ÉDUCATEUR SPORTIF DU 1^{er} DEGRE

- Le BEES est obligatoire pour enseigner contre rémunération, il est délivré par le Ministère de la Jeunesse et des Sports.

LE TRONC COMMUN

Pour s'inscrire au tronc commun il est nécessaire de se renseigner auprès de sa Direction Départementale Jeunesse et Sports (DDJS). Des informations vous seront communiquées sur les différentes formations mises en place et les modalités d'inscription. *Attention, l'Attestation de Formation aux Premiers Secours (AFPS) est un pré-requis pour se présenter au tronc commun.*

LA PARTIE SPECIFIQUE TENNIS DE TABLE

Pour vous présenter à l'examen de la partie spécifique tennis de table, vous devez déjà être en possession de différents diplômes :

- le tronc commun
- l'entraîneur fédéral

*** Vous trouverez ci-après les informations relatives aux formations dispensées à l'échelon de la zone 6.**

*** Les examens prévus sont :**

- du 15 au 18 novembre 2006 à Houlgate
- du 27 au 30 juin 2007 à Voiron

Inscription auprès de votre DDJS, au plus tard 2 mois avant l'examen.

LE BEES EN CONTROLE CONTINU

Le CREPS de Voiron a mis en place une formation intégrée pour obtenir le BEES 1^{er} degré option tennis de table. Vous avez ainsi la possibilité d'obtenir simultanément le tronc commun et la partie spécifique. Les cours ont lieu en semaines de formation bloquées et des contrôles sont organisés régulièrement.

Pour plus de renseignements : http://www.fft.com/formations/fr_ formations.htm ou
CREPS Rhône -Alpes : **C.R.E.P.S. VOIRON**

La Brunerie - BP 117-
38503 VOIRON CEDEX
Tél : 04.76.67.04.05

Internet : <http://www.creps-rhone-alpes.jeunesse-sports.fr/>

E-mail : mjs-038@jeunesse-sports.gouv.fr

Pour plus d'informations, contacter le CTR, Etienne Guicherd au 06 81 43 15 75.

Zone 6

Préparation au Spécifique du BEES 1
Option Tennis de Table
Saison 2006 / 2007

PARCOURS DE FORMATION

1/ Réunion d'information et de présentation (la date sera fixée en relation avec les inscrits)

⇒ explication des épreuves de l'examen et des connaissances nécessaires

- ⇒ explication du parcours proposé
- ⇒ point sur le module «révision» et examen blanc
- ⇒ auto-évaluation par les stagiaires de leurs besoins

2/ Parcours individualisé

Un parcours sera proposé à chacun des inscrits.

3/ Module révision et examen blanc

La date et le contenu seront déterminés en fonction des demandes des inscrits.

4/ Coût

☞ 200 euros comprenant l'intégralité du parcours de formation.

Le règlement se fait à l'inscription.

Les chèques ne sont pas encaissés. Ils seront rendus aux candidats qui, suite à la réunion d'information, ne s'engagent pas dans le parcours de formation.

Fiche d'inscription au PARCOURS DE FORMATION

Stagiaire

Nom : _____

Prénom : _____

Adresse : _____

Code postal : _____

Ville : _____

Tél : ____/____/____/____/____

Portable : ____/____/____/____/____

Adresse E-mail : _____

N° licence FFTT : _____

Classement : _____

Statut

Etudiant

Salarié – fonction :

Si vous bénéficiez d'un contrat particulier, précisez-le :

Demandeur d'emploi inscrit à l'ANPE

s'inscrit au parcours de formation.

Ci-joint un chèque de 200 Euros libellé à l'ordre de la Ligue de Basse Normandie de Tennis de Table (Ligue support de la Zone 6) –

Le chèque ne sera encaissé qu'après confirmation de participation au parcours de formation à l'issue de la réunion d'information.

Date limite d'inscription :
1er décembre 2006

BREVET D'ETAT D'EDUCATEUR SPORTIF DU 2^{ème} DEGRE ET AUTRES FORMATIONS

BREVET D'ETAT D'EDUCATEUR SPORTIF DU 2^{ème} DEGRE

Une fois obtenu le BEES 1^{er} degré, il est possible de passer un diplôme de niveau supérieur, le BEES 2^{ème} degré. Celui-ci est également composé de deux parties : le tronc commun et le spécifique. Pour vous préparer au tronc commun, vous devez vous renseigner auprès de votre DDJS.

Une formation à la partie spécifique tennis de table est organisée par la FFTT en quatre semaines distinctes. Inscription et renseignements, directement auprès de la FFTT (**BARBEAU Nicolas : 01 53 94 50 19** ; emploi@fftt.com; ou Gilles CORBION ; 01 53 94 50 32 gilles.corbion@wanadoo.fr).

**Examens du BEES 2 spécifique, du 10 au 12 octobre 2006 à l'INSEP.
Inscription au plus tard 2 mois avant l'épreuve auprès de votre DDJS.**

FORMATION « AGENT DE DEVELOPPEMENT »

Cette formation est mise en place par la Direction Technique Nationale et prend la forme de cinq modules indépendants. Cette formation est récente et répond aux nouveaux besoins des ligues, comités départementaux et clubs concernant le développement du tennis de table.

Cette formation s'adresse à la fois aux dirigeants, aux éducateurs sportifs et aux entraîneurs fédéraux.

Pour obtenir les dates des différents modules et tout autre renseignement, contactez l'Institut Fédéral de l'Emploi et de la Formation de la FFTT au **01 53 94 50 19**.

BREVET D'ETAT D'EDUCATEUR SPORTIF DU 3^{ème} DEGRE

Il s'adresse aux titulaires du BEES 2^{ème} degré et se déroule en relation avec la Direction Technique Nationale. Dans la pratique, les candidats sont rares, le professorat de sport (de même niveau) attirant plus.

PROFESSORAT DE SPORT

Ce concours s'adresse aux titulaires d'un BEES 2^{ème} degré ou d'une licence STAPS. Il est organisé par le Ministère des Sports.

Les professeurs de sport peuvent être affectés dans un service déconcentré (DDJS ou DRDJS), dans un CREPS, ou être placés auprès de leur fédération (c'est le cas des Conseillers Techniques Régionaux).

Un module de préparation aux écrits du Professorat de sport est organisé par la FFTT, du 28 novembre au 2 décembre 2005.

Inscription et renseignements, directement auprès de la FFTT.

Des formations sont également organisées par les services du Ministère des Sports (DRDJS, CREPS). Se renseigner auprès de la DRDJS.

La formation complémentaire indispensable à tout cadre technique est celle qui se déroule sur le terrain. L'expérience contribuant à la compétence du cadre, chacun doit avoir le souci de lier la pratique à la théorie et de s'ouvrir vers l'extérieur. L'entraîneur pourra ainsi progresser en rencontrant d'autres entraîneurs, en participant à l'encadrement de stages départementaux, régionaux voire nationaux et en suivant diverses compétitions.

La Ligue est à l'écoute de toutes les demandes individuelles spécifiques.

La première qualité de l'entraîneur est la remise en question

Pour plus d'informations, contacter Etienne Guicherd au 06 81 43 15 75.

LA VALIDATION DES ACQUIS DE L'EXPERIENCE

Pour plus d'informations : <http://www.jeunesse-sports.gouv.fr/formations/vae.asp>

La philosophie de la VAE : faire valider des expériences bénévoles et/ou professionnelles afin d'obtenir un diplôme délivré par l'Etat.

- ✓ Un diplôme obtenu en VAE a la même valeur qu'un diplôme obtenu en contrôle continu ou en examen traditionnel.
- ✓ Les diplômes concernés dans le champ sportif : le BAPAAT, les BEES 1° et 2°, le BPJEPS.
- ✓ Le jury de l'examen du diplôme concerné est compétent pour étudier et valider les demandes de VAE. Il juge et valide la totalité du diplôme concerné.
 - Exemple : le jury de l'examen du BEES spécifique valide également le tronc commun.

- ✓ Le candidat peut se voir valider tout ou partie du diplôme.
- ✓ 1 seule demande par diplôme et par an sur tout le territoire national.
- ✓ 3 diplômes différents par an maximum.

Les services du Ministère de la Jeunesse, des Sports et de la Vie Associative (DDJS, DRDJS, CREPS) sont compétents pour vous renseigner et vous conseiller.

Des agents du Ministère sont spécialisés dans l'accompagnement afin de vous aider à constituer votre dossier.

NB : une personne accompagnée voit ses chances d'obtenir au moins une partie du diplôme multipliées par 2.

→ La constitution du dossier :

- ✓ Faire des descriptions très précises et exhaustives de vos activités. Attention il faut décrire votre activité réelle en situation et non pas « l'activité idéale ».
- ✓ Bien justifier votre activité par des attestations, des coupures de presse,...
- ✓ Couvrir, à travers les activités choisies, l'ensemble du champ de compétences du BE1, « c'est-à-dire le cœur de métier ». (Une grille de lecture peut aider à cette tâche, elle est disponible sur simple demande à L'IFEF **01 53 94 50 19**).

→ L'entretien :

- ✓ Celui-ci est facultatif est peut-être demandé soit par le candidat, soit par le jury.
- ✓ Il sera basé sur des éléments
- ✓ s du dossier et en aucun cas sur des questions de connaissances.
- ✓ Le but est de préciser certains éléments présentés dans le dossier et non d'évaluer le candidat dans un entretien « d'examen ».

Pour tout renseignement complémentaire sur les formations, quelle qu'elles soient, merci de prendre contact avec le Conseiller Technique Régional, Etienne Guicherd, au 06 81 43 15 75 ou etiennespin@free.fr

BIBLIOTHEQUE/VIDEOTHEQUE

Livres :

- **Gatien – Saive, parallèlement** de Bernard Audin
- **Ouvrir de nouveaux espaces pour développer son club** de EFC, DTN
- **Tennis de table** de Martin Skorz – Ralf Michaelis
- **Le Tennis de Table à travers les âges** de Albert Bortoluzzi
- **Almanach du Tennis de Table** de Jean-Marc Silvain
- **In honorem Bernard Jeu Le sportif, le philosophe, le dirigeant** Presses Universitaires de Lille
- **Berthe de Ping à Pong** de Jack Proust
- **Le Tennis de Table...en tête** de Philippe Molodzoff
- **La route du succès** de Michel Gadal
- **Tennis de Table, entraînement et planification** de Dominique Bodin
- **Comment bien jouer au Tennis de Table ?** de Jean-Paul Weber – Oliver Radle
- **Toutes les tactiques et les stratégies du Tennis de Table** de Yves Régnier
- **Méthode française, les 4 livrets**
- **Pour une pédagogie du tennis de table** de Christian Gaubert
- **Bien réussir sa saison** de Luis Fernandes
- **Mondial Ping 2003 : au top du top** de la DTN
- **Les experts en question** de Norbert Krantz et Laurent Dartnell
- **La route du Haut niveau**, Christian Martin, DTN

Cassettes vidéos :

- **Finale Pro-Tour à Paris (décembre 98)**
- **Championnats de France 1999 à Clermont-Ferrand**
- **Championnats du Monde 1999 à Eindhoven (5 cassettes)**
- **Internationaux de France 1999 à Liévin**
- **Championnat du Monde 2003 à Bercy (1 cassette)**

DVD/CD –rom vidéos :

Finale du Pro-tour à Stockholm (décembre 2002) : Chuan Chih-Yuan/Kreanga ; Boll/Kreanga ; Ma Lin/Wang Hao ; Boll/Wang Liqin; Boros/Li Jia Wei, Niu Jianfeng/Guo Yue.
Championnat du Monde 2003 à Bercy (1 DVD)

Pour obtenir le prêt d'un livre ou d'une bande vidéo, il suffit d'écrire à Claude Thuilliez, 1 ter, rue du Terrain, 80480 Pont de Metz et de joindre un chèque de caution (qui ne sera pas encaissé) de 20 euros par article emprunté. Vous veillerez à bien indiquer vos coordonnées ainsi que votre numéro de licence. Vous bénéficierez d'un prêt gratuit de 20 jours (au terme desquels votre chèque de caution sera encaissé si la documentation n'a pas été renvoyée à Claude Thuilliez).

Pour tout renseignement : Etienne Guicherd (06 81 43 15 75) ou Claude Thuilliez (06.11.42.67.86)